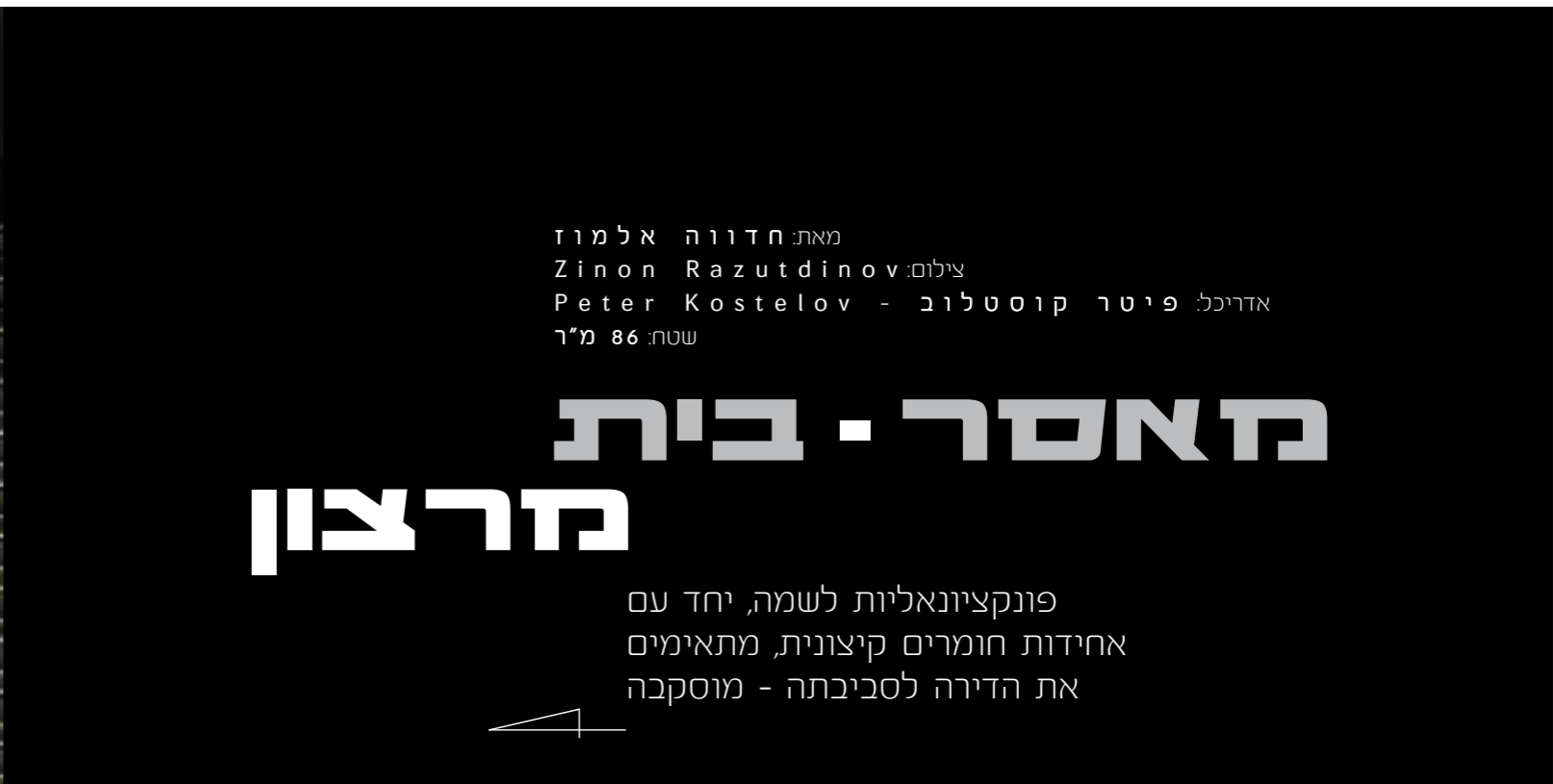




[2]



מאת: חדווה אלמוז
צילום: Zinon Razutdinov
אדריכל: פיטר קוסטלוב - Peter Kostelov
שטח: 86 מ"ר

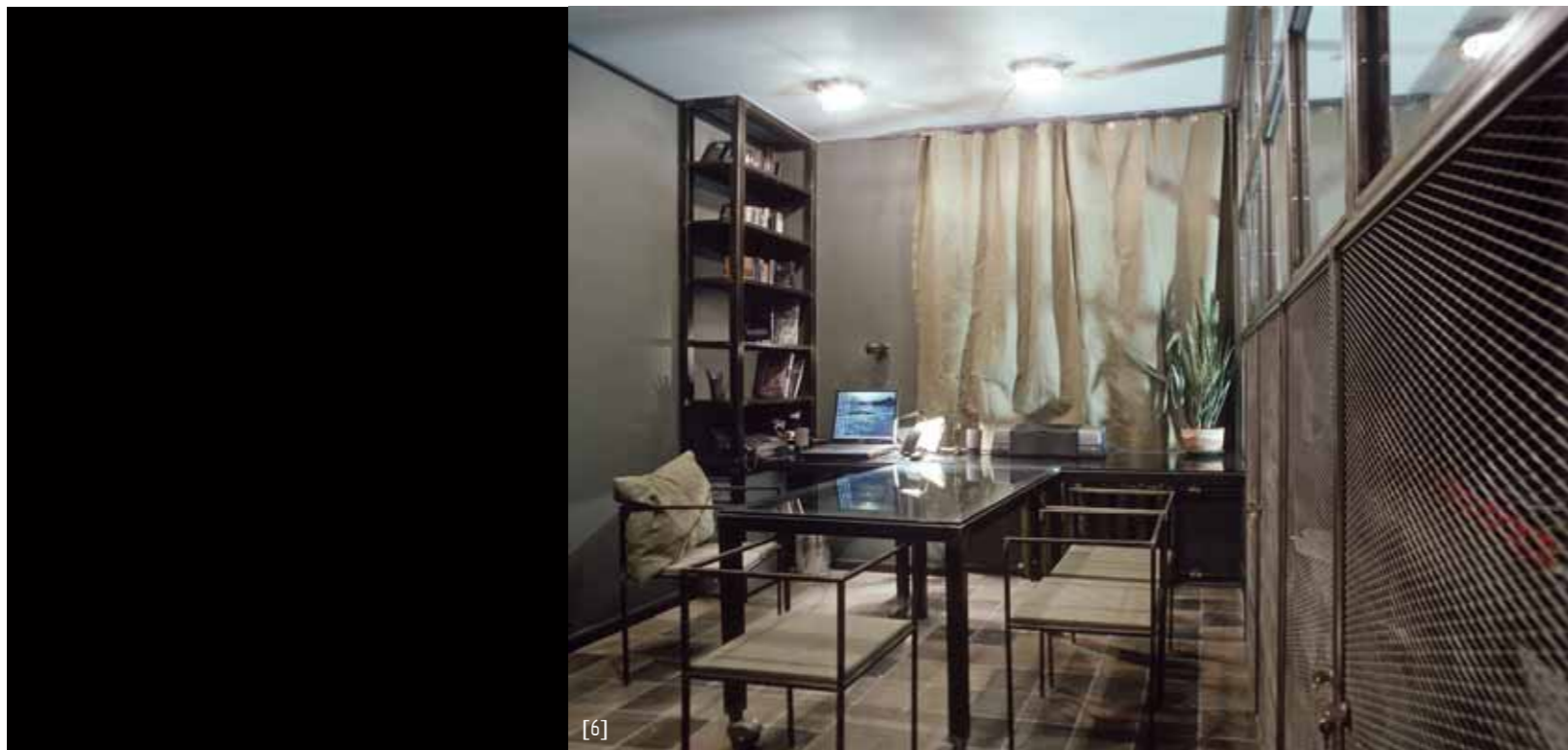
מאסר - בית מרוצון

פונקציונאליות לשמה, יחד עם
אחידות חומרים קיצונית, מתאימים
את הדירה לסביבתה - מוסקבה

4



[1]



[6]

הגובה של שני מטר ושבעים ס"מ חולקו לארבעה. תוצאת החילוק, שבעים ס"מ, אפשרה לאדריכל ליצור משחקי גובה שהשפיעו על תחושת החלל בדירה



[3]

האדריכל, המודע לייחודיות יוצאת הדופן של הדירה, מציין שניתן בקלות לשנות את המראה הסגפני, המזכיר תא בבית כלא יותר מאשר דירת מגורים



[7]



[4]



[5]



[8]

לאחר שיפוץ, שנעשה בדירת חדר ישנה, התקבלה דירה שבה כמה חדרים נפרדים: סלון מרווח יחסית, חדר שינה, חדר עבודה, ספרייה, שני חדרי ארונות, מטבח, חדר אמבטיה ושירותי אורחים הכוללים גם מקלחת. כל אלו נדחסו בשטח של 86 מ"ר. חישובי החלוקה מחדש של החלל הנתון כללו, בין היתר, את נתוני הגובה. שני מטר ושבעים ס"מ חולקו לארבעה. תוצאת החילוק, שבעים ס"מ, אפשרה לאדריכל ליצור משחקי גובה שהשפיעו על תחושת החלל בדירה ואף מעין מקצב בעיצוב הפנים, דבר שאי אפשר לומר על המתכת שנבחרה כחומר הדומיננטי השולט בכל הדירה. אין ספק שבחירה זו הפכה את הדירה לייחודית. בחלוקה לחדרים הוגדל הסלון על חשבון חדר השינה והמטבח. הרווחים שנוצרו עקב השוני בחלוקה הותאמו לחדרי ארונות, ובתקרה, שהונמכה על פי תיאורית החלוקה של הגובה, נקבעו מקומות אחסון. "אני אוהב להשתמש בחומרים פשוטים וישרים, שאינם מעמידים פנים ולהיות דבר כלשהו מלבד עצמם, כמו עץ, אבן, זכוכית ומתכת" מסביר קוסטלוב "ברוב החומרים הללו אני משתמש זה זמן רב עבור הלקוחות שלי, חוץ ממתכת, משום שאנשים חושבים שהיא קרה ואפורה. אבל, הדירה הזו היא שלי אני מתגורר בה יחד עם אשתי אולייה, מעצבת אופנה. אנחנו מרגישים חופשיים לבחור בכל חומר שהוא שאנו אוהבים".



**בוגר לימודי תיאטרון
ואמנויות דקורטיביות,
שנים של עבודה כארט
דירקטור הכשירו אותו
למקצועו הנוכחי מאז 1996
- אדריכל ומעצב פנים**



- 1. study rooms
- 2. living room
- 3. library
- 4. bedroom
- 5. kitchen
- 6. bathroom
- 7. lavatory
- 8. wardrobe rooms



סיבה נוספת בגינה נבחרה המתכת כחומר מרכזי בעיצוב הדירה, טמונה בתכונות המכניות של החומר, "אני לא חושב שאנו זקוקים לטיעונים נוספים כדי להסביר לאנשים את היתרונות של עמודים, קורות ומבנים עשויים מתכת", דעתו זו של האדריכל מסבירה אולי את העובדה שעמוד הבנייה שבמרכז החלל הפתוח חופה גם הוא כמתכת, ובדלתות שולב פח גלי המזכיר תריסי גלילה מסחריים. בקירות הבית, בפתחים וברחיטים - שגם הם עוצבו ונוצרו ממתכות שונות, כולל רשתות מתכת ועמודי ברזל - שולבו חומרים פשוטים נוספים, כמו לבני זכוכית שדרכם חודר אור, אריחי שעם חומים המהווים בידוד אקוסטי מרעש השכנים, תקרות צבועות, ואריגים קשיחים במיוחד, עמידים בפני שריטות ציפורני החתול הנמצא ברשותם. רק בחדרי האמבטיה השתחרר האדריכל מהאובססיה המתכתית שלו ו"חימם" קצת את האווירה בחיפוי אבן.

האדריכל קוסטלוב, המודע לייחודיות יוצאת הדופן של הדירה, בלשון המעטה, מציין שניתן בקלות לשנות את המראה הסגפני, המזכיר תא בבית כלא יותר מאשר דירת מגורים, באמצעות תוספות של עץ, אבן, טפט נייר וכדומה. "עבורי מדובר היה ברצון עז ליצור עיצוב אדריכלי שאי אפשר להפרידו לחלקים", הוא אומר, "באופן מעשי הדבר בא לידי ביטוי בהיעדרם של אלמנטים קישוטיים, והעיקרון המרכזי שסביבו סובב הכול הוא שילוב המטרה הפונקציונלית של העיצוב עם אחדות הרכיבים הנמצאים במרחב".

בכל מקרה לא מומלץ לדיירים לעשות "ספונג'ה" בבית, כיוון שכרבות הימים ימצאו את עצמם עם רצפה מיושנת בגוני חלודה. ■